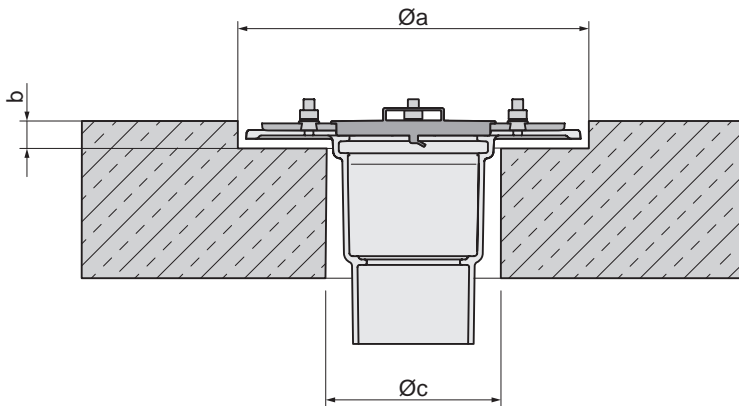


1. Instrucțiuni de instalare ACO Spin pentru diferite tipuri de acoperiș

Produsele ACO Spin pot fi instalate în mai multe tipuri de acoperiș (de ex. placă beton, tablă trapezoidală). Exemplele prezentate mai jos, se referă la situațiile de instalare frecvent întâlnite și ilustrează procedura de bază a instalării.

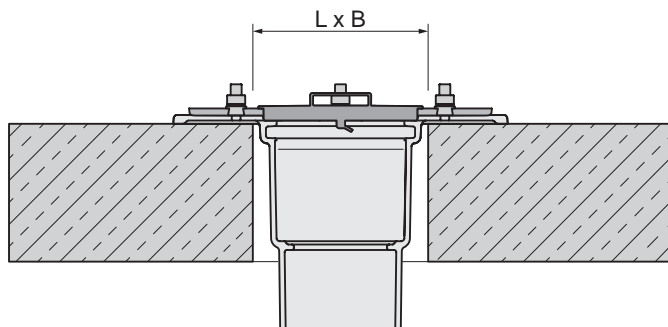
1.1. Dimensiuni de carotare



DN 70 / DN 100, cu descărcare verticală				
Cod	DN	Ø a [mm]	Ø c [mm]	b [mm]
Pentru instalare fără corp izolator				
7033.10.12	DN 70	310	160	10
7034.10.12	DN 100	310	160	10
Pentru instalare cu corp izolator				
7033.10.12	DN 70	340	160	40
7034.10.12	DN 100	340	160	40
Pentru instalare cu protecție la foc				
7033.10.12	DN 70	340	160	40
7034.10.12	DN 100	340	160	40

DN 125 / DN 150, cu descărcare verticală				
Cod	DN	Ø a [mm]	Ø c [mm]	b [mm]
Pentru instalare fără corp izolator				
7035.10.12	DN 125	370	210	10
7036.10.12	DN 150	370	210	10
Pentru instalare cu corp izolator				
7035.10.12	DN 125	390	220	45
7036.10.12	DN 150	390	220	45

1.2. Dimensiuni de montaj (carotate)

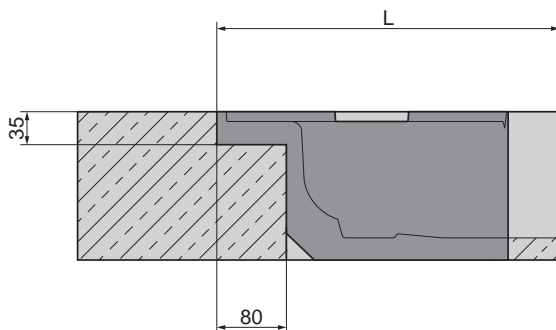


DN 70 / DN 100, cu descărcare verticală			
Cod	DN	B [mm]	L [mm]
Pentru instalare fără corp izolator			
7033.10.12	DN 70	160	330
7034.10.12	DN 100	160	330
Pentru instalare cu corp izolator			
7033.10.12	DN 70	160	330
7034.10.12	DN 100	160	330

DN 70 / DN 100, cu descărcare orizontală			
Cod	DN	B [mm]	L [mm]
Pentru instalare fără corp izolator			
7053.11.12	DN 70	160	380
7054.11.12	DN 100	160	380
Pentru instalare cu corp izolator			
7053.11.12	DN 70	210	500
7054.11.12	DN 100	210	500

DN 125 / DN 150, cu descărcare verticală			
Cod	DN	B [mm]	L [mm]
Pentru instalare fără corp izolator			
7035.10.12	DN 125	210	380
7036.10.12	DN 150	210	380
Pentru instalare cu corp izolator			
7035.10.12	DN 125	220	400
7036.10.12	DN 150	220	400

***Suport flanșă pentru corpul izolator, descărcare verticală**



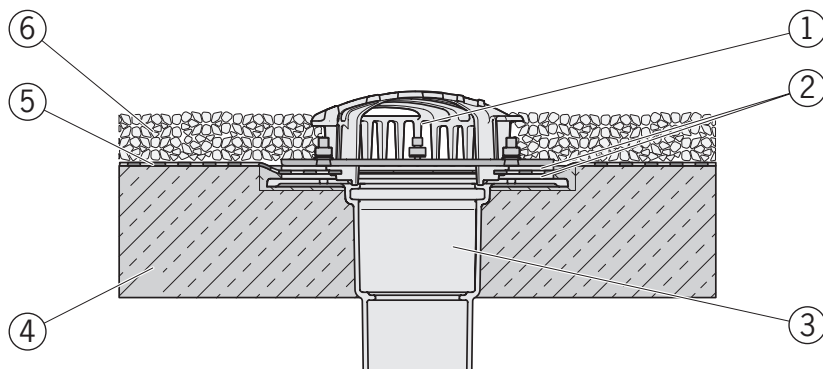
2. ACO Spin - instalare în placa de beton fără izolație termică

Suprafață de montaj: Terasă din beton

Produs: ACO Spin 90°

Atenție! Pentru asigurarea funcționării, gura de scurgere se va curăța înainte de instalare.

Exemplu de instalare ACO Spin în placă de beton fără termoizolație



1 = Parafrunzar

2 = Flanșă mecanică

3 = ACO Spin DN 100,

descărcare verticală

4 = Placă din beton

5 = Membrană hidroizolație

6 = Strat protecție final

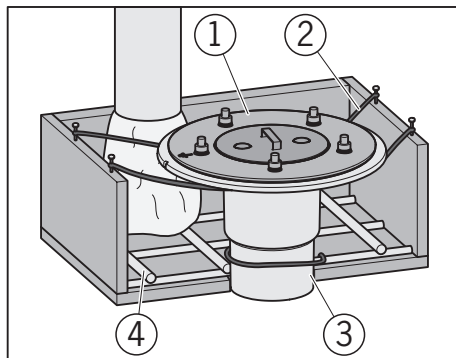
Fixarea gurii de scurgere la turnarea în cofraj

Se confecționează un cofraj (vezi dimensiunile la pct. 1.2. și se asigură stabilitatea acestuia, inclusiv împotriva deplasării la turnare.

→ Gura de scurgere ACO Spin (1)

Se fixează gura de scurgere ACO Spin de cofraj și de armătură, astfel încât flanșa să fie la cota superioară a betonului.

→ Se toarnă beton în cofrajul confecționat apoi se toarnă restul plăcii.

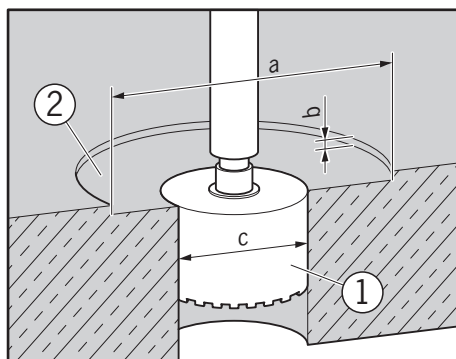


Execuție carotare

→ Se trasează poziția și se folosesc dimensiuni de carotă, conf. pct. 1.1.

"Dimensiuni de carotare"

- (1) Se execută carotarea conform cotei "c"
- (2) se execută carotarea conform cotei "a"
- Se îndepărtează resturile de beton

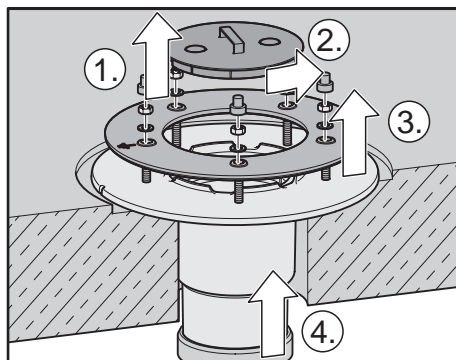


Montajul gurii de scurgere ACO Spin

→ Se rotește capacul de protecție (2) în sens antiorar cca. 10° și se îndepărtează de corpul gurii de scurgere (1).

→ Se îndepărtează piulițele și șaibele și se scoate flanșa liberă (3).

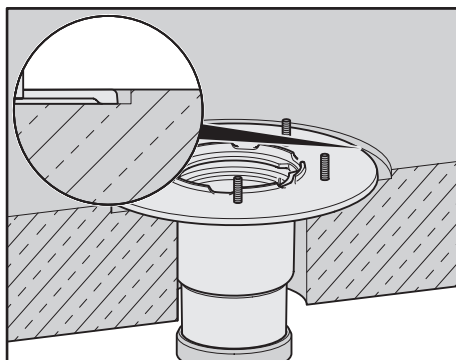
→ Conducta de descărcare se conectează cu gura de scurgere ACO Spin prin mufare (4)



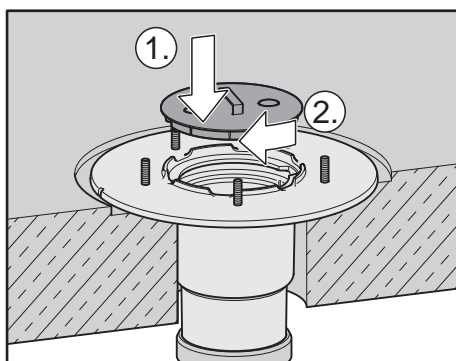
Inserarea gurii de scurgere

→ Se poziționează gura de scurgere ACO Spin în orificiul carotat.

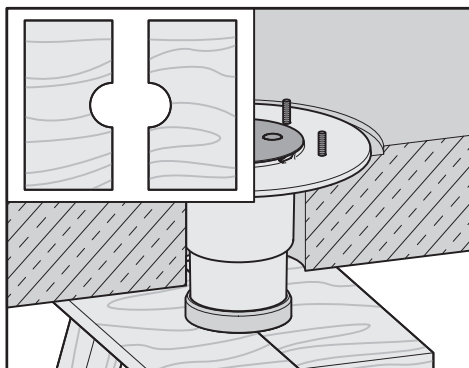
Atenție! Asigurați-vă că flanșa fixă este poziționată puțin sub nivelul plăcii din beton, astfel încât să poată crea o pantă împreună cu membrana de hidroizolație spre descărcare.



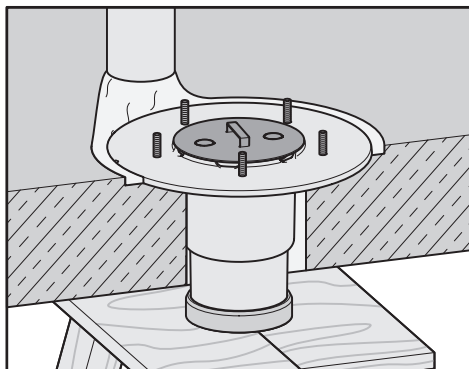
→ Se instalează din nou capacul de protecție (1) și se fixează prin rotire aprox. 10° în sens orar (2).



Recomandare de instalare: Se recomandă confecționarea unui cofraj conform fig. alăturate.



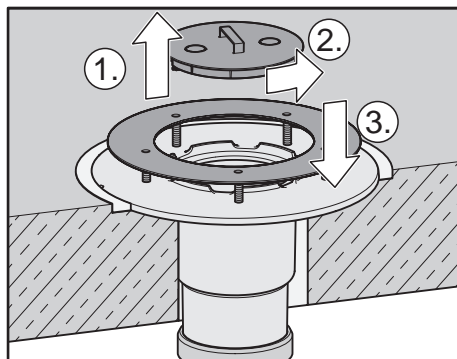
→ Se umple spațiul din jurul gurii de scurgere cu material de umplură semi-lichid.



→ Se îndepărtează capacul de protecție (2) din corpul gurii de scurgere (1) prin rotire în sens antiorar cca.10°

Aplicarea membranei de hidroizolație

Atenție: Dacă membrana are grosime mai mică de 2 mm se recomandă utilizarea a două garnituri de etanșare (3) (una sub și una peste membrană) sau aplicarea locală a mai multor straturi de membrană.

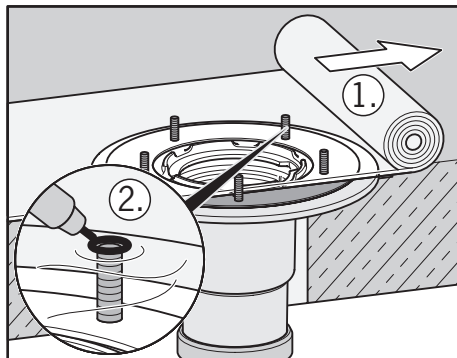


→ Se poziționează membrana peste flanșă(1)

Atenție: Respectați pantele

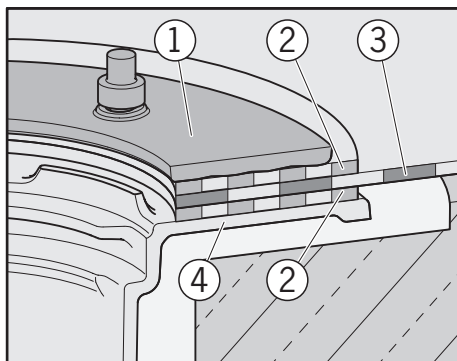
(2) Marcați poziția șuruburilor pe membrană

- Rulați înapoi membrana
- Găuriți membrana cu Ø10 mm în locurile marcate
- Derulați membrana astfel ca orificiile să se așeze pe șuruburi



Conectarea membranei de hidroizolație

- La lipirea membranei hidroizolatoare se vor utiliza numai adezivii recomandați de producătorii membranei.
- În cazul unei grosimi mici a membranei hidroizolatoare (3), se va folosi un strat intermediar (2) de membrană sau garnituri de flanșă suplimentare, una poziționată deasupra și una sub membrană. Astfel sunt protejate flanșele gurii de scurgere de eventualele rugozități, atât flanșa fixă (4), cât și flanșa liberă (1).

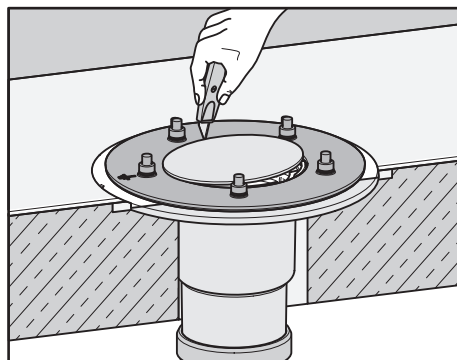
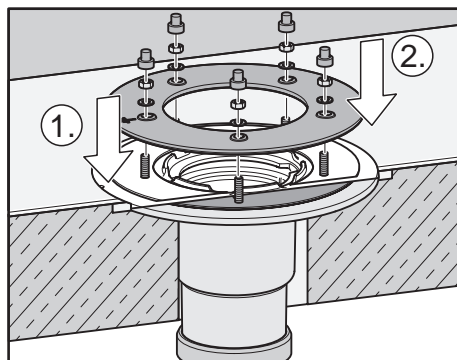


- Se inserează garnitura deasupra/ sub membrana hidroizolatoare (1).
- Se montează flanșa liberă și se strâng șuruburile în cruce (2)

Atenție Respectați cuplurile de strângere ale producătorului membranei hidroizolatoare.

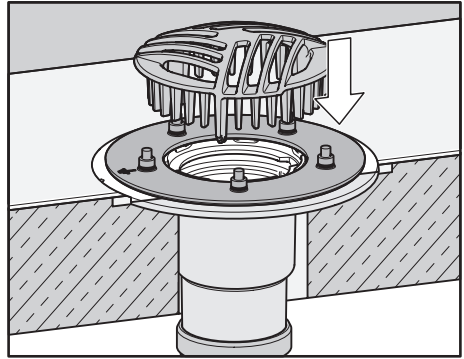
Cuplul maxim de strângere a șuruburilor de fixare este 20 Nm.

- Se decupează membrana pentru a elibera descărcarea.

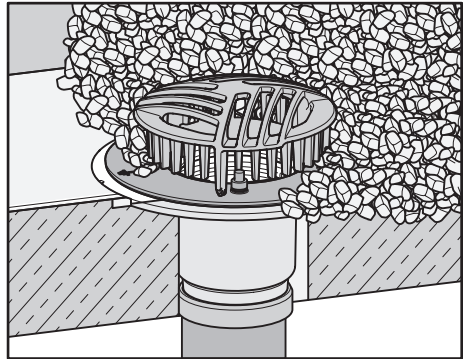


Instalare corp superior:

→ Instalare parafrunzar



→ Se aplică stratul de pietriș (granulație 16/32).

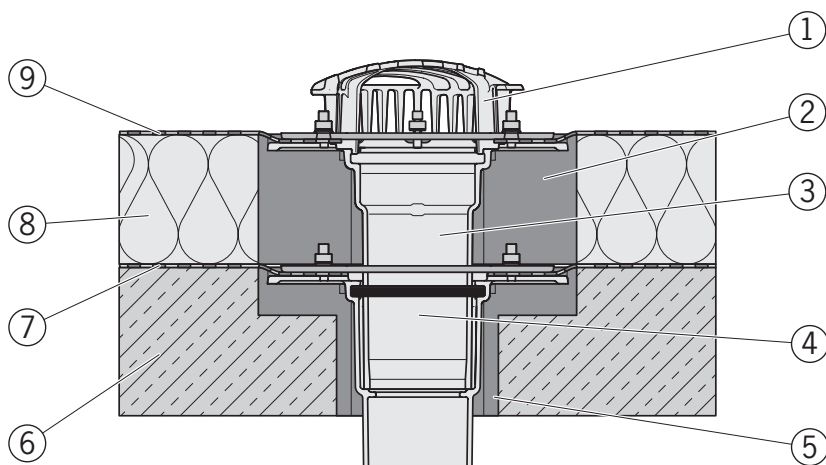


3. Gură de scurgere ACO Spin. Instalare în terasă din beton cu izolație termică

Detalii montaj: terasă din beton, prevăzută cu termoizolație

Produs: ACO Spin, compus din corp inferior cu descărcare verticală, cu flanșă de etanșare mecanică și extensie cu grătar din fontă tip parafrunzar.

Exemplu de instalare ACO Spin



1 = Parafrunzar

2 = Corp izolator extensie din fontă

3 = extensie din fontă cu flanșă de etanșare mecanică

4 = ACO Spin, corp inferior cu flanșă de etanșare și descărcare verticală

5 = Corp izolator element inferior ACO Spin



6 = Placă din beton

7 = Hidroizolație (barieră de vapori)

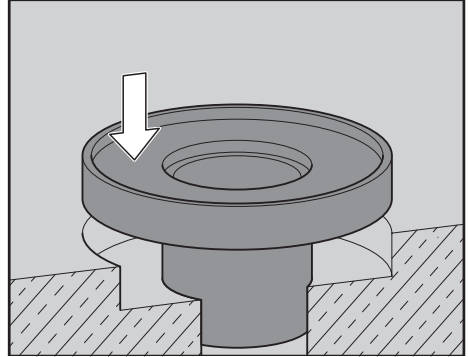
8 = Termoizolație

9 = Membrană hidroizolație

Carotarea și instalarea propriu-zisă:

-  Consultați Cap. 1.1. "Dimensiuni de carotare"
-  Consultați Cap. 2. "Instalare în placă de beton"

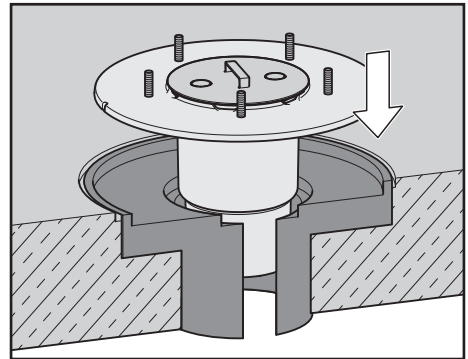
Introduceți corpul izolator în golul carotat sau folosiți piesa ca și cofraj la turnarea betonului. Asigurați piesa împotriva plutirii sau alunecării



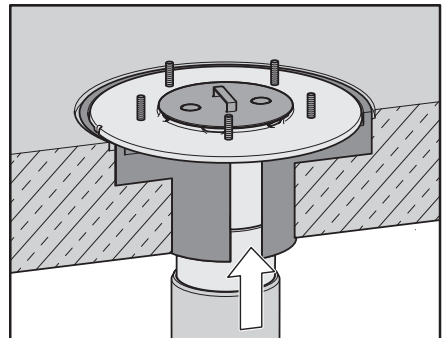
Instalare gură de scurgere ACO Spin:

Așezați gura de scurgere ACO Spin peste corpul izolator

Apăsați ușor și mișcați lateral pentru a ajunge la poziția corectă



Conectați gura de scurgere la rețeaua de canalizare.

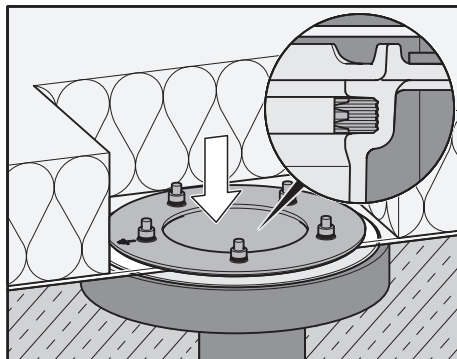


→ Se instalează membrana bariera de vapori conf. pct. 2.

→ Se montează termoizolația

Instalarea extensiei din fontă

- Poziționați garnitura în corpul inferior
- Utilizați lubrifianț pentru o poziționare corectă a garniturii



Instalați extensia din fontă DN 70 / DN 100

Ajustare înălțime: 50-200 mm.



Pentru ajustare înălțime peste 200 mm: se prelungște extensia din fontă cu conductă DN100

→ Corpul izolator pentru extensia din fontă se va tăia in situ în funcție de grosimea termoizolației. (1).


→ Poziționați corpul izolator pe corpul inferior al gurii de scurgere (2).

→ Conectați membrana de hidroizolație la corpul izolator

→ După ce partea superioară a fost tăiată la lungime, suprafața tăiată trebuie să fie debavurată și apoi sigilată corespunzător cu grund/vopsea pentru fontă.

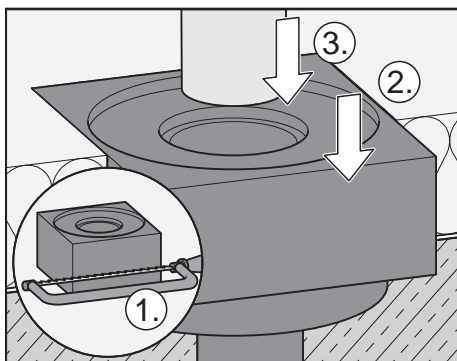
→ Conectați extensia din fontă (3).

→ Conectați membrana hidroizolatoare

 Vezi Cap. 2. "Instalare ACO Spin într-o singură bucată (fără izolare termică) în acoperișul din beton".

→ Poziționați grătarul de tip parafrunzar

→ Aplicați stratul de pietriș (granulație 16/32)



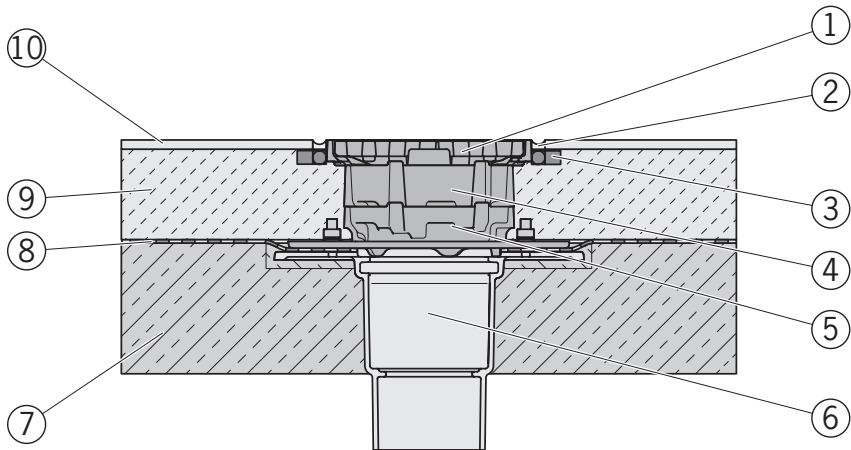
4. Guri de scurgere ACO Spin cu ramă și grătar

Situație montaj: Terasă din beton

Produs: ACO Spin descarcărcare verticală, cu flanșă mecanică pentru prindere hidroizolație, cu corp superior cu grătar.

Exemplu de instalare

Gură de scurgere ACO Spin cu ramă și grătar



1 = Ramă cu grătar

2 = Rost de dilatare cu etanșare

3 = Rășină epoxidică

4 = Inel de ajustare înălțime
45-60 mm

5 = Inel de ajustare înălțime
25-40 mm

6 = Corp inferior gură de scurgere
ACO Spin

7 = Placă din beton


8 = Hidroizolație

9 = Șapă

10 = Finisaj

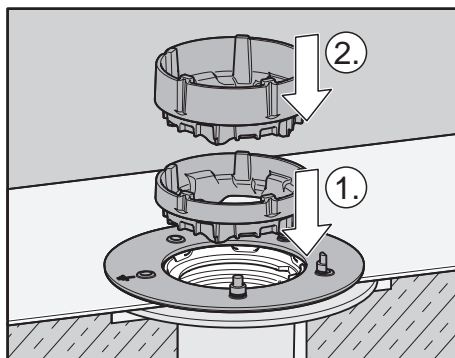
Instalare gură de scurgere terasă

ACO Spin

→  Cap. 2. „Instalare gură de scurgere ACO Spin în acoperiș din beton fără termoizolație”

→ Măsurati distanța de la membrană până la suprafața finită

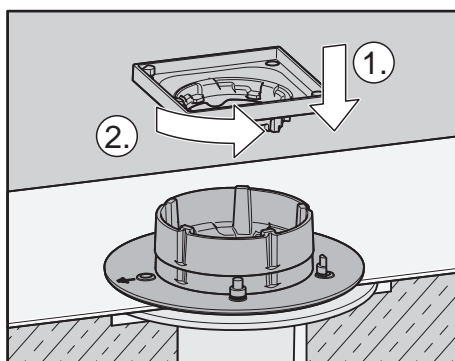
→ Poziționați inelul de ajustare înălțime (1) + (2), după caz



→ Poziționare ramă corp superior (1)



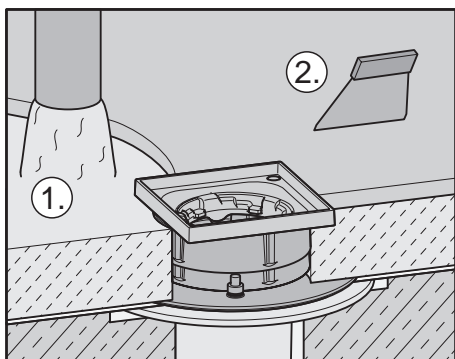
Rotind rama (2) la 90°, se poate face ajustarea pe înălțime în trepte de câte 5 mm.



→ Instalarea se va face conf. instrucțiunilor de instalare pentru inele de ajustare înălțime ACO 0850.07.21

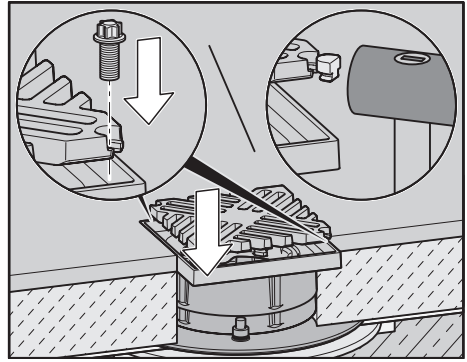
→ Se toarnă șapa (1).

→ Se aplică stratul final (2).



→ Prindeți grătarul cu șuruburi

Atenție! Utilizați un ciocan din plastic sau din cauciuc pentru etanșare



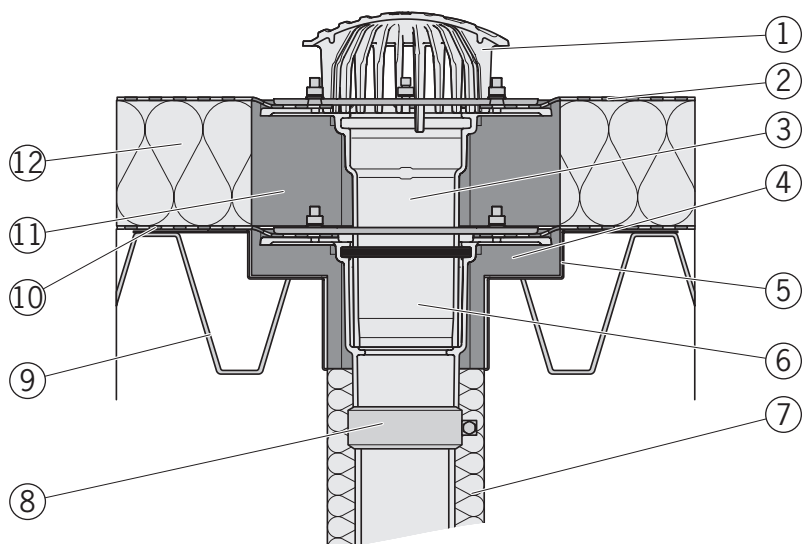
5. Instalare gură de scurgere ACO Spin în acoperiș din tablă trapezoidală

Situația de instalare: acoperiș din tablă trapezoidală cu izolație termică

Produse): Gură de scurgere ACO Spin cu descărcare verticală, cu extensie și grătar de tip parafrunzar

Atenție! Gura de scurgere nu poate fi introdusă direct în tabla trapezoidală. Este necesară o placă de montaj.

Exemplu de instalare ACO Spin



1 = Grătar tip parafrunzar
2 = Membrană hidroizolație
3 = Extensie fontă
4 = Corp izolator pentru corpul inferior
5 = Placă de montaj (tablă trapezoidală)
6 = Corp inferior gură de scurgere ACO Spin, cu flanșă mecanică pentru prinderea hidroizolației

7 = Termoizolație conductă de scurgere
8 = Mufă rapidă
9 = Tablă trapezoidală acoperiș
10 = Barieră de vapori
11 = Corp izolator pentru extensie fontă
12 = Izolație termică (on site)



Pentru poziționarea corectă a corpului inferior ACO Spin în placa de acoperire, trebuie să fie introdus în prealabil corpul izolator corespunzător.

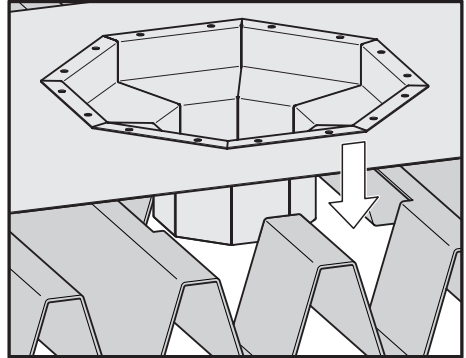
Poziționarea plăcii de acoperire (peste tabla trapezoidală)

Se decupează tabla cutată

Poziționați placa de acoperire

Atenție! Placa de acoperire și placa trapezoidală trebuie conectate conform DIN 18807. Placa de acoperire este fixată pe placa trapezoidală după cum urmează:

- două elemente de fixare pe muchia transversală
- un element de conectare pentru fiecare "punte"
- Elemente de conectare pe muchia longitudinală: 120 mm

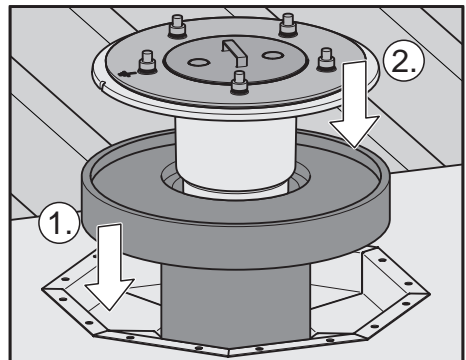


Instalarea corpului inferior ACO Spin


- Poziționați corpul izolator în placa de acoperire (1).

- Așezați gura de scurgere ACO Spin în corpul izolator (2).


- Prin mișcări laterale ușoare, asigurați-vă că gura de scurgere s-a fixat bine în corpul izolator



- Instalare membrana tip barieră de vapori:

 Vezi cap. 2. „ACO Spin instalare în placă de beton“.


- Instalare izolație termică

 Vezi cap. 3. „ACO Spin instalare în placă de beton cu izolație termică“.

- Introduceți garnitura în corpul de scurgere Folosiți lubrifianț


- Asigurați-vă că garnitura este poziționată corect

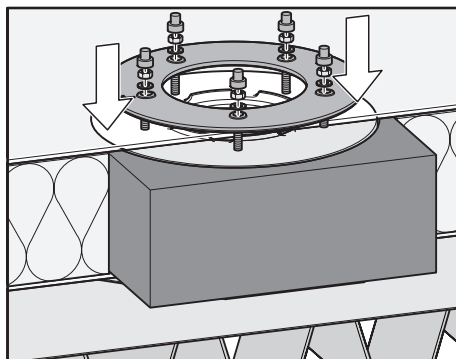
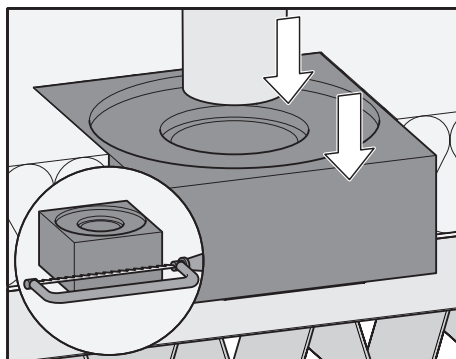
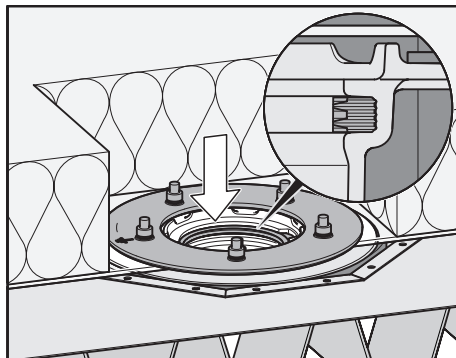
Instalați corpul izolator/Extensia din fontă DN 70/DN 100:

→  Vezi cap. 3. „ACO Spin instalare în placa de beton (din două corpuri, instalare cu izolație termică)“.

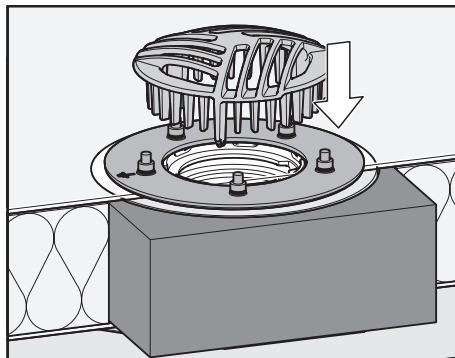
- Conectați membrana

Instalare flanșă mecanică

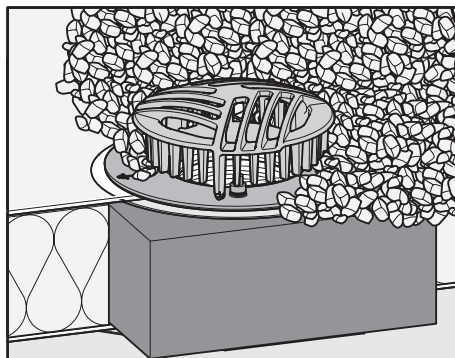
 Vezi cap. 2. „ACO Spin instalare în placă de beton (un singur corp, instalare fără izolație termică)“.



- Poziționare grătar tip parafrunzar.



- Se execută umplutura cu pietriș (granulozitate 16/32).



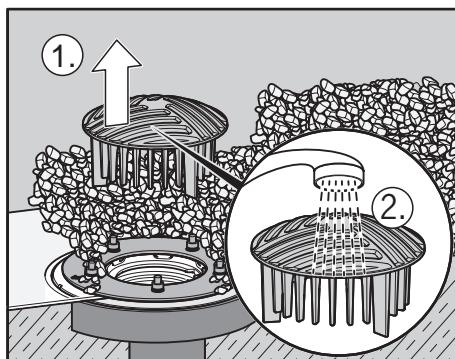
6. Instrucțiuni de întreținere a gurilor de scurgere ACO Spin

Este recomandat ca gurile de scurgere să fie curățate la anumite intervale de timp care să fie adaptate cerințelor individuale, astfel:

- Se va curăța gura de scurgere și, dacă este cazul și kit-ul de protecție la foc, cel puțin o dată la 6 luni.
- Dacă sunt instalate în medii predispuse la acumulări de sedimente, se vor curăța ori de câte ori este nevoie.

Curățarea gurii de scurgere ACO Spin:

- Se îndepărtează grătarul de tip parafrunzar (1)
- Se spală grătarul (2).
- Se îndepărtează corpurile străine din gura de scurgere și se repoziționează grătarul.



Curățarea kit-ului de protecție la foc

- Se îndepărtează kit-ul din gura de scurgere (1)
- Apoi se va curăța sub jet de apă (2).
- Se îndepărtează corpurile străine din gura de scurgere
- Se reintroduce kit-ul de protecție la foc și se repoziționează grătarul.

